

**KOPALNIA SIARKI "MACHÓW" S.A.**  
**w likwidacji**  
z siedzibą w Tarnobrzegu

**SPRAWOZDANIE Z DZIAŁALNOŚCI LIKWIDOWNEJ**  
**SPÓŁKI KOPALNIA SIARKI „MACHÓW” S.A.**  
**W LIKWIDACJI**  
**w roku 2019**

*obejmujące okres od 01.01.2019r. do 31.12.2019r.*

## **1. Dane wstępne.**

### **1.1. Informacje ogólne o spółce:**

**Pełna nazwa (firma):** Kopalnia Siarki „Machów” Spółka Akcyjna w likwidacji

**Siedziba:** ul. Górnicza 11

39-400 Tarnobrzeg

tel. (015) 8236948, fax (015) 8233025

**Regon:** 830205627

**NIP:** 867 00 13 322

### **Forma prawna:**

Spółka jest jednoosobową spółką akcyjną posiadającą osobowość prawną. Spółka powstała w wyniku komercjalizacji przedsiębiorstwa państwowego pn. *Kopalnia Siarki „Machów”* z siedzibą w Tarnobrzegu. Akt komercjalizacji został sporządzony przez Notariusza z Kancelarii Notarialnej w Warszawie - Repertorium A Nr 11495/2007 z dnia 29.06.2007 roku.

Dniem komercjalizacji jest 1 października 2007 roku.

Komercjalizacja została przeprowadzona na podstawie art. 5 ust. 1 ustawy z dnia 12 maja 2006 roku o zmianie ustawy o komercjalizacji i prywatyzacji oraz o zmianie innych ustaw (Dz. U. z 2006 r., Nr 107, poz. 721) w związku z art. 3 ust. 1 ustawy z dnia 30 sierpnia 1996r. o komercjalizacji i prywatyzacji (tekst jednolity Dz. U. z 2002 r. Nr 171, poz. 1397, ze zm.).

W dniu 23 lipca 2012 roku pomiędzy Skarbem Państwa reprezentowanym przez Ministra Skarbu Państwa a Gminą Tarnobrzeg reprezentowaną przez Prezydenta Miasta Tarnobrzeg została zawarta Umowa o nieodpłatne przeniesienia praw z wszystkich akcji Spółki Kopalnia Siarki „Machów” S.A. z siedzibą w Tarnobrzegu na rzecz Gminy Tarnobrzeg.

W związku z powyższym od dnia 23 lipca 2012 roku wszystkie akcje Spółki stały się własnością Gminy Tarnobrzeg.

Z dniem 01.10.2013r. Kopalnia Siarki „Machów” S.A. została postawiona w stan likwidacji. Zgodnie z art. 12.2.6 ustawy o rachunkowości księgi rachunkowe zostały zamknięte z dniem 30.09.2013r., a tym samym rok obrachunkowy 2013 obejmował 9 miesięcy. Pierwszy rok po otwarciu likwidacji trwał 15 miesięcy i obejmował okres od 01.10.2013r. do 31.12.2014r.

### **Organ rejestrowy:**

Spółka została wpisana do Krajowego Rejestru Sądowego prowadzonego przez Sąd Rejonowy w Rzeszowie, XII Wydział Gospodarczy Krajowego Rejestru Sądowego, na podstawie Postanowienia o sygn. akt RZ.XXII NS-REJ.KRS/011588/07/380 z dnia 28 września 2007 roku pod numerem KRS 0000289714.

### **Kapitał zakładowy:**

Zgodnie ze Statutem, kapitał zakładowy Spółki wynosi 30.000.000,00 zł i dzieli się na 3.000.000 akcji imiennych o wartości nominalnej 10 zł każda, którymi są akcje serii A o numerach od nr A 000000001 do nr A 003000000.

Wszystkie akcje wymienione powyżej objęła Gmina Tarnobrzeg.

### **Struktura organizacyjna:**

Spółka nie posiada oddziałów samodzielnie sporządzających sprawozdanie finansowe.

### **Struktura własności:**

Zgodnie z prowadzoną księgą akcyjną, wszystkie akcje objęła Gmina Tarnobrzeg i posiada 100 % praw głosu.

### **Czas trwania spółki:**

Zgodnie z treścią § 4 Statutu, Spółka została utworzona na czas nieoznaczony.

### **Organy spółki:**

- Likwidator – Dyrektor Naczelny
- Rada Nadzorcza
- Walne Zgromadzenie

### **Przepisy prawa regulujące działalność jednostki:**

Spółka działa na podstawie przepisów Kodeksu spółek handlowych oraz postanowień Statutu Spółki. Działalność Spółki reguluje również ustawa z dnia 30 sierpnia 1996r. o komercjalizacji i prywatyzacji, ustawa z dnia 14 lipca 2000r. o restrukturyzacji finansowej górnictwa siarki oraz ustawa z dnia 30 sierpnia 2013r. o dotacji przeznaczonej dla niektórych podmiotów.

Restrukturyzacja przemysłu siarkowego miała na celu wydzielanie z podmiotów eksploatujących złoża siarki części majątku zbędnego, tj. nie uczestniczącego w procesie produkcji w celu odciążenia przedsiębiorcy od kosztów likwidacji i rekultywacji terenów poeksploatacyjnych. Dlatego też, w związku z zaniechaniem eksploatacji rudy siarkowej metodą odkrywkową, w 1994 roku wyodrębnione zostało samodzielne przedsiębiorstwo państwowe, które w dalszej kolejności w wyniku komercjalizacji przekształcone zostało w spółkę akcyjną. Nowopowstała spółka stała się następcą prawnym przedsiębiorstwa państwowego i kontynuuje podstawową działalność tego przedsiębiorstwa. Spółka przejęła majątek przedsiębiorstwa państwowego. Podstawę rachunkową stanowił bilans przedsiębiorstwa państwowego sporządzony na dzień 30.09.2007r., tj. na dzień poprzedzający dzień komercjalizacji.

Specyfika przedmiotu działalności spółki została ujęta w Statucie Spółki. **Podstawową działalnością** jest *przygotowanie terenu pod budowę, a w szczególności likwidacja zakładów górniczych i zagospodarowanie zbędnego majątku oraz likwidacja wyrobiska po Kopalni Siarki „Piaseczno”*, sklasyfikowaną wg PKD 2007 pod numerem: 43.12.Z.

Rozpoczęty przez przedsiębiorstwo państwowe proces rekultywacji terenów pogórnich i likwidacji zbędnego majątku jest kontynuowany przez Spółkę. Pozostała działalność jest działalnością dodatkową umożliwiającą pozyskiwanie dodatkowych środków finansowych na spłatę bieżących zobowiązań, które nie są finansowane dotacją.

Realizacja prac rekultywacyjnych i likwidacyjnych odbywała się na podstawie Roczego planu działań wykonywanych po zakończeniu prac likwidacyjnych w wyrobisku górnym „Piaseczno”, realizowanych przez Kopalnię Siarki „Machów” S.A. w likwidacji na dany rok kalendarzowy.

Źródłami finansowania prac objętych Rocznym Planem działań ... i pozostałej działalności likwidacyjnej realizowanych w okresie sprawozdawczym były:

- dotacja z budżetu państwa,
- środki własne pozyskane ze zbywania zbędnego majątku.

Specyfika Spółki wynika zarówno z przedmiotu działania (*rekultywacja terenów po kopalniach siarki*) jak określonego horyzontu czasowego jej funkcjonowania.

Działalność Spółki w zakresie rekultywacji terenów pogórnich określona została jako przedsięwzięcie proekologiczne, którego celem stało się przywrócenie walorów użytkowych terenom zdegradowanym wieloletnią działalnością górnictwem.

Spółka nie ma charakteru rozwojowego, nie prowadzi działalności inwestycyjnej, gdyż pozyskiwane środki finansowe z pozostałej działalności Spółki w całości są przeznaczane na podatki i opłaty oraz na koszty niezbędnych prac, niefinansowanych dotacją z budżetu państwa.

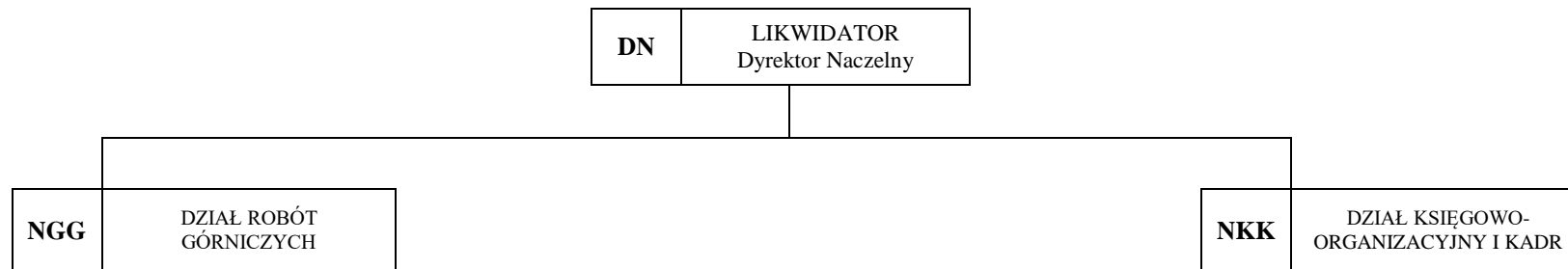
## **1.2. Informacje o nabyciu udziałów (akcji) własnych.**

Spółka w okresie sprawozdawczym nie nabywała akcji własnych.

## **1.3. Struktura organizacyjna.**

Struktura organizacyjna Spółki obejmuje działy i samodzielne stanowiska pracy. Spółka nie posiada samodzielnych oddziałów (zakładów). W okresie sprawozdawczym ostatnim schematem organizacyjnym jest obowiązujący od dnia 01.01.2016r. przedstawiony poniżej schemat organizacyjny.

SCHEMAT ORGANIZACYJNY KOPALNI SIARKI "MACHÓW" S.A. W LIKWIDACJI



## 1.4. Sytuacja Kadrowo – placowa.

### 1.4.1. Zatrudnienie

Według stanu na dzień 31.12.2019r. Spółka zatrudniała 25 osób na umowę o pracę, 3 osoby na umowę-zlecenie oraz jedną osobę zatrudnioną na Umowę o świadczenie usług zarządzania w osobie Likwidatora.

Działalność jednostki w okresie od 01.01.2019r. do 31.12.2019r. realizowana była przy przeciętnym zatrudnieniu (*pracownicy zatrudnieni na umowę o pracę*) w ilości 25,16 etatów i 25 osób.

Stan zatrudnienia na dzień 31.12.2019r. wynosił **25** osób, w tym:

- pracownicy umysłowi - 12 osób
- pracownicy fizyczni - 13 osób

Struktura zatrudnienia przedstawia się następująco:

- robotnicy - 13 osób
- pracownicy inżynieryjno-techniczni - 5 osób
- pracownicy administracyjni - 7 osób

Stan zatrudnienia według struktury organizacyjnej i schematu organizacyjnego na dzień 31.12.2019r. wynosił **25** osób, w tym:

<b>Ruch przedsiębiorstwa -</b>	<b>18</b>
Dział Robót Górniczych (NGG) -	18
<b>Zarząd -</b>	<b>7</b>
Dział Księgowo-Organizacyjny i Kadr (NKK)-	7

### 1.4.2. System wynagrodzeń i zmiany kadrowe:

W Spółce od dnia 01.04.2017r. obowiązuje Regulamin wynagradzania pracowników w Kopalni Siarki „Machów” S.A. w likwidacji.

W roku obrotowym 2019 wielkość poniesionych kosztów z tytułu zatrudnienia przedstawia poniższa tabela:

**Tabela nr 1** Osobowy fundusz płac (bez narzutów)

Lp.	Rok 2018	Wyszczególnienie	Rok 2019	
			w zł	udział %
1	1.175.222,44	Płace (wg angaży i czasu pracy)	1.526.893,39	95,0
2	0,00	Odszkodowania z tyt. skróconego okresu wypowiedzenia	0,00	0,0
3	106.926,41	Nagrody jubileuszowe	37.536,88	2,3
4	35.495,00	Odprawy emerytalno-rentowe	43.878,20	2,7
<b>5</b>	<b>1.317.643,85</b>	<b>Wynagrodzenia ogółem</b>	<b>1.608.308,47</b>	<b>100</b>

Średniomiesięczne wynagrodzenie za 12 miesięcy 2019 roku (przy przeciętnym zatrudnieniu 25,16 etatów) wyniosło 5.326,34 zł.

W okresie sprawozdawczym bezosobowy fundusz płac wynosił 262.477,44 zł. Na wyżej wymienioną kwotę składa się wynagrodzenie pracowników zatrudnionych na umowę-zlecenie (*pracownicy zatrudnieni do ochrony mienia*), wynagrodzenie członków Rady Nadzorczej oraz wynagrodzenie Likwidatora.

W roku 2019 w okresie od 01.01.2019r. do 31.12.2019r. została wypłacona kwota odpraw w trybie ustawy o szczególnych zasadach rozwiązywania stosunków pracy z przyczyn dotyczących zakładu pracy (Dz. U. z 2016 poz. 1474 z późn. zm) w wysokości 30.853,80 zł.

**Zmiany Kadrowe** (*pracowników zatrudnionych na umowę o pracę*) jakie wystąpiły w okresie sprawozdawczym spowodowały wzrost zatrudnienia. Stan zatrudnienia na dzień 01.01.2019r. wynosił 25 osób.

W omawianym okresie przyjęto 7 osób na czas określony (*6 osób zatrudnionych wcześniej na umowę zlecenie oraz 1 pracownika nowozatrudnionego, z którym po 2 miesiącach został rozwiązany stosunek pracy*).

W trybie ustawy o szczególnych zasadach rozwiązywania stosunków pracy z przyczyn niedotyczących pracowników (Dz. U. z 2016r. poz. 1474 z późn. zm.) rozwiązano umowę o pracę za wypowiedzeniem przez pracodawcę dla 2 osób z uprawnieniami do emerytury, które zostały ponownie przyjęte do pracy. Stan zatrudnienia (*pracowników zatrudnionych na umowę o pracę*) na dzień 31.12.2019r. wynosił 25 osób.

W związku ze specyfiką prowadzonej działalności i finansowaniu Spółki dotacją budżetową zatrudnienie dotyczące Piaseczna w roku 2019 kształtowało się następująco:

W roku 2019 zatrudnienie dostosowane było do zakresu prowadzonych robót zabezpieczających wyrobisko „Piaseczno”, tj. odwodnienia zlikwidowanego zakładu górniczego byłej Kopalni Siarki „Piaseczno” według obowiązujących przepisów prawa geologicznego i górniczego, czyszczenia rowu odwadniającego oraz robót rekultywacyjnych.

W 2019 roku zatrudnienie w osobach przy robotach zabezpieczających w wyrobisku

„Piaseczno” wynosiło 26 osób w tym: 13 pracowników fizycznych, 4 pracowników dozoru (pracowników inżyniersko technicznych), 8 pracowników działu Księgowo Organizacyjnego i Kadr oraz 1 osoba zarządzająca – Likwidator. W okresie od czerwca do października nastąpiło uzupełnienie obsady (na czas określony) w zakresie dozoru górniczego, tj. z liczby 4 osób do 5 osób. Zatrudnienie ogółem przy realizacji działań zabezpieczających wynosiło 27 osób w tym: 25 osób na umowę o pracę, 1 osoba na umowę zlecenie oraz 1 osoba świadcząca usługę zarządzania Spółką i kierująca procesem likwidacji. Struktura zatrudnienia wynosiła 13 pracowników fizycznych na stanowiskach robotniczych, 5 pracowników dozoru (górnictwo i elektrycznego), 8 pracowników administracyjnych Działu Księgowo-Organizacyjnego i Kadr oraz 1 pracownik zarządzający Spółką w osobie Likwidatora.

#### 1.4.3. Istotne informacje mające wpływ na sytuację kadrowo-placową, w tym:

- a) świadczenia na rzecz pracowników, szkolenia itp.

##### **Świadczenia na rzecz pracowników:**

W okresie sprawozdawczym, oprócz wynagrodzeń, jednostka poniosła także inne koszty obciążające jej działalność wynikające z zatrudniania pracowników, bez względu na rodzaj zawartej z nimi umowy, tj.:

- ubezpieczenia społeczne,
- składki na FP i FGŚP,
- odpisy na Zakładowy Fundusz Świadczeń Socjalnych,
- koszty BHP (opieka medyczna, środki czystości, odzież ochronna, posiłki profilaktyczne),
- szkolenia.

Koszt wynagrodzeń wraz z ubezpieczeniem społecznym i świadczeniami na rzecz pracowników stanowią 39,63 % kosztów rodzajowych roku 2019.

Świadczenia Socjalne przyznane z Zakładowego Funduszu Świadczeń Socjalnych za okres od 01.01.2019r. do 31.12.2019r. obejmują:

- |                            |              |
|----------------------------|--------------|
| - pomoce szkolne -         | 1,3 tys. zł  |
| - paczki dla dzieci -      | 0,9 tys. zł  |
| - kolonie -                | 1,2 tys. zł  |
| - imprezy kulturalne -     | 16,9 tys. zł |
| - świadczenia świąteczne - | 50,3 tys. zł |
| - wczasy indywidualne -    | 34,1 tys. zł |
| - wydatki dla emerytów     | 9,0 tys. zł  |

Łączna kwota wydatkowana z ZFŚS wynosiła **113,7 tys. zł.**

Zasady tworzenia, gromadzenia i wykorzystywania środków z Zakładowego Funduszu Świadczeń Socjalnych, a także zasady korzystania ze środków tego Funduszu określa opracowany przez jednostkę Regulamin Zakładowego Funduszu Świadczeń Socjalnych, obowiązujący od 19 marca 2008 roku. Odpisy na Fundusz dokonywane są w wysokości ustalonej ustawą.

W okresie sprawozdawczym przeprowadzono szereg szkoleń i kursów m.in. z zakresu:



przepisów BHP, przepisów podatkowych oraz z zakresu księgowości, przepisów prawa pracy i ZUS, przepisów o ochronie środowiska, przepisów o zamówieniach publicznych, szkolenia techniczne.

Łączny koszt przeprowadzonych szkoleń i kursów w okresie sprawozdawczym wynosił **5,9 tys. zł.**

#### **1.5. Sytuacja majątkowa, w tym:**

a) informacja o stanie majątku posiadanego przez Spółkę

Majątkiem Spółki są wartości niematerialne i prawne, rzeczowe aktywa trwałe oraz inne aktywa obrotowe skomercjalizowanego przedsiębiorstwa państwowego określonego w bilansie zamknięcia tego przedsiębiorstwa na dzień 30.09.2007 roku.

Są to przede wszystkim grunty własne i w wieczystym użytkowaniu wraz z zabudową przemysłową po byłej Kopalni Siarki "Machów", nieruchomości wraz z położonymi na nich budynkami i budowlami wchodzącymi w skład wyrobiska po Kopalni Siarki „Piaseczno”, tereny po byłym Przedsiębiorstwie Rekultywacji Terenów Górniczych „Jeziórko” w Tarnobrzegu oraz tereny po Kopalni Siarki „Grzybów”.

Analizując sytuację majątkową spółki ocenie należy poddać szczególnie rzeczowe aktywa trwałe. Specyfika działalności zarówno przedsiębiorstwa państwowego przed komercjalizacją jak i obecnej spółki akcyjnej w likwidacji znajduje swój wyraz w zmniejszaniu liczebności użytkowanych środków trwałych zwłaszcza w grupach budynków i budowli oraz urządzeń technicznych. W miarę postępu prac likwidacyjnych następować będzie intensyfikacja wyłączenia środków trwałych i ich sprzedaż, bądź prowadzenie fizycznej likwidacji.

Spółka wg stanu na dzień 31.12.2019r. prowadziła działalność na gruntach o łącznej powierzchni **427,7893** ha. Ich podział ze względu na podstawę prawną użytkowania przedstawia poniższa tabela:

**Tabela nr 2** Grunty użytkowane przez Spółkę Kopalnia Siarki „Machów” S.A. w likwidacji wg stanu na dzień 31.12.2019r. (w ha)

<b>Rodzaj gruntów</b>	<b>Stan na 31.12.2018r.</b>	<b>Stan na 31.12.2019r.</b>
grunty własne	217,5400 ha	217,5400 ha
grunty w wieczystym użytkowaniu	201,6195 ha	201,6195 ha
grunty z nieuregul. stanem prawnym	8,6062 ha	8,6062 ha
mienie gminne	0,0236 ha	0,0236 ha
<b>Razem:</b>	<b>427,7893 ha</b>	<b>427,7893 ha</b>

W roku 2019 powierzchnia gruntów nie uległa zmianie w stosunku do roku poprzedniego. Spółka na bieżąco prowadzi regulację stanu prawnego gruntów przydzielonych decyzjami Ministra Skarbu Państwa. Grunty z nieuregulowanym stanem prawnym przedstawione w tabeli powyżej o powierzchni 8,6062 ha są w trakcie regulacji prawnych.

- b) zmiany w majątku spółki za okres od 01.01.2019r. do 31.12.2019r. przedstawiają poniższe tabele:

**Tabela nr 3** Sprzedaż środków trwałych w roku 2019 (w zł)

<b>Pozycja bilansowa</b>	<b>Wartość początkowa</b>	<b>Umorzenie</b>	<b>Wartość netto</b>
Grunty	0,00	0,00	0,00
Budynki i budowle	36.864,40	7.567,26	29.297,14
Urządzenia techniczne	1.544,80	1.544,80	0,00
Środki transportu	14.149,87	14.149,87	0,00
Inne środki	8.052,00	8.052,00	0,00

Sprzedaż środków trwałych jest wynikiem działalności likwidacyjnej Spółki.

**Tabela nr 4** Fizyczna likwidacja środków trwałych w roku 2019 (w zł)

<b>Pozycja bilansowa</b>	<b>Wartość początkowa</b>	<b>Umorzenie</b>	<b>Wartość netto</b>
Grunty	0,00	0,00	0,00
Budynki i budowle	74.720,00	74.720,00	0,00
Urządzenia techniczne	48.231,24	48.231,24	0,00
Środki transportu	0,00	0,00	0,00
Inne środki	0,00	0,00	0,00

Spółka w okresie sprawozdawczym nie poniosła nakładów na zakup środków trwałych oraz nie prowadziła sprzedaży nieruchomości.

- c) informacje o majątku Spółki dzierżawionym innym podmiotom lub o dzierżawie przez Spółkę majątku od innych podmiotów wg stanu na dzień 31.12.2019r.
- Zakład Surowców Chemicznych i Mineralnych „PIOTROWICE” – służebność przejazdu i przechodu - kwota brutto 615,00 zł / miesięcznie,
  - Firma Handlowa „Jagis” - dzierżawa części budynku o pow. 190 m<sup>2</sup> – kwota brutto 307,50 zł / miesięcznie,
  - Rejon Dróg Miejskich Sp. z o.o. – dzierżawa części działki 500/16 o pow. 3200 m<sup>2</sup> wraz z posadowionym na niej budynkiem – kwota 1.845,00 zł / miesięcznie,
  - Szkoła Nauki Jazdy Turbo Robert Wójcicki - dzierżawa części działki o pow. 330 m<sup>2</sup> – kwota brutto 123,00 zł / miesięcznie.
  - OSK Waldek Waldemar Martyniuk – dzierżawa części działki o pow. 380 m<sup>2</sup> – kwota brutto 123,00 zł / miesięcznie.

- AS Garden Angelika Mrozińska – dzierżawa części działek o pow. 5100 m<sup>2</sup> – kwota brutto 2.208,87 zł / miesięcznie.
- Mateusz Rogala - dzierżawa części działki zabudowanej o pow. 600 m<sup>2</sup> – kwota brutto 1.230,00 zł / miesięcznie.

**Spółka nie wydzierżawia majątku od innych podmiotów do prowadzenia własnej działalności.**

- d) informacja, czy w przypadku rozporządzenia składnikami aktywów trwałych w rozumieniu przepisów o rachunkowości o wartości przekraczającej 50 000,00 EURO, spółka uzyskała zgodę właściwych organów na dokonanie takiej czynności prawnej.

Uchwały Zarządu zgodnie z § 22 pkt. 2.8 Statutu Spółki wymagają w szczególności zbywanie i nabywanie składników aktywów trwałych oraz ich obciążanie o wartości równej lub przekraczającej równowartość kwoty 10.000,00 (słownie: dziesięć tysięcy) EURO w złotych.

Zgodnie z zapisem § 23 pkt. 2 Statutu Spółki Zarząd jest zobowiązany uzyskać zgodę Walnego Zgromadzenia na dokonanie czynności prawnej, w zakresie rozporządzania składnikami aktywów trwałych w rozumieniu przepisów o rachunkowości, zaliczonymi do wartości niematerialnych i prawnych, rzeczowych aktywów trwałych lub inwestycji długoterminowych, w tym oddania tych składników do korzystania innym podmiotom na podstawie umów prawa cywilnego lub wniesienia ich jako wkładu do spółki lub spółdzielni, jeżeli wartość rynkowa przedmiotu rozporządzenia przekracza równowartość kwoty 50.000,00 (słownie: pięćdziesiąt tysięcy) EURO w złotych, obliczonej na podstawie średniego kursu ogłoszonego przez Narodowy Bank Polski według stanu z dnia wystąpienia o zgodę.

**1.6. Wielkość i struktura produkcji i sprzedaży, w tym:**

- a) polityka asortymentowa, stopień wykorzystania zdolności produkcyjnych, struktura wieku parku maszynowego i zmiany z tym zakresie, informacje o systemach jakości produkcji.  
Spółka nie prowadzi działalności produkcyjnej.

Główna działalność Spółki ukierunkowana jest na rekultywację terenów zdegradowanych w procesie wydobycia siarki i likwidację obiektów przemysłu siarkowego.

Charakterystyczne dla majątku trwałego Spółki zajmującej się likwidacją zbędnego majątku jest jego zużycie techniczne. Utrata wartości jest rezultatem postępu technicznego – ekonomicznego i upływu lat jego eksploatacji. Urządzenia techniczne oraz budynki i budowle były dostosowane do szczególnych wymagań stawianych przez technologie wydobycia i przetwórstwa rudy siarkowej. Nie spełniają one na dzień dzisiejszy

oczekiwań potencjalnych nabywców.

Wartość brutto środków trwałych na dzień 31.12.2019r. wynosiła 29.260,9 tys. zł, natomiast dotychczasowe ich umorzenie zamyka się kwotą 12.932,8 tys. zł, co oznacza zamortyzowanie majątku w 44,2 %, przy czym w grupie:

- budynków i budowli wynosi 37,4 %, tak relatywnie niski stopień umorzenia tej grupy wynika głównie z przyjmowania do majątku Spółki budynków i budowli powstałych jako nieodłączny element procesu rekultywacji – dotyczy to głównie infrastruktury technicznej powstałego Jeziora Tarnobrzskiego, budynki i budowle związane z infrastrukturą zbiornika zostały sfinansowane ze środków z NFOŚiGW.
- urządzeń technicznych wynosi 86,6%,
- środków transportowych wynosi 99,3%,
- innych środków trwałych wynosi 100%.

Jednostka w okresie sprawozdawczym uzyskała przychody z tytułu sprzedaży środków trwałych, sprzedaży produktów i materiałów, których specyfika jest następująca:

**Tabela nr 7** Przychody z tytułu sprzedaży środków trwałych, sprzedaży produktów (świadczonych usług) i materiałów wg stanu na dzień 31.12.2019r.

Przychody z tytułu		Sprzedaż ogółem za rok (w zł)	
		Rok 2018	Rok 2019
<b>1.</b>	<b>Sprzedaż produktów, w tym:</b>	<b>72.821,25</b>	<b>144.566,99</b>
	- media energetyczne (refakturowane)	3.375,71	7.717,03
	- rozmowy telefoniczne	0,00	0,00
	- woda pitna , ścieki (refakturowane)	0,00	0,00
	- czynsze i dzierżawy	69.445,54	136.849,96
	- pozostałe	0,00	0,00
<b>2.</b>	<b>Sprzedaż materiałów (złom, gruz, itp.)</b>	<b>48.914,31</b>	<b>37.879,00</b>
<b>3.</b>	<b>Sprzedaż środków trwałych</b>	<b>1.439.150,00</b>	<b>978.887,00</b>
<b>Razem:</b>		<b>1.560.885,56</b>	<b>1.161.332,99</b>

Największą pozycję w przedstawionej powyżej tabeli (pkt 3) w roku 2019 stanowią przychody z tytułu sprzedaży środków trwałych i są to m. in. odszkodowania jakie Spółka uzyskała z tytułu wywłaszczenia gruntów oraz sprzedaż wynikająca głównie z zakończenia procesów rekultywacyjnych, po zakończeniu których możliwa była likwidacja i sprzedaż zbędnego majątku. Sprzedaż usług wynika z zawartych umów. Wykazana powyżej sprzedaż realizowana była na rzecz odbiorców krajowych.

### **1.7. Znaczący wzrost niepieniężnych i rzeczowych aktywów trwałych.**

W omawianym okresie nie wystąpił istotny wzrost niepieniężnych i rzeczowych aktywów trwałych. Wynika to z zakresu działalności Spółki i sposobu jej finansowania. Podstawowe źródło finansowania to dotacja budżetu państwa do wysokości poniesionych kosztów bez możliwości doliczenia zysku, z wyłączeniem części kosztów. Dotacja przeznaczona jest na finansowanie działań Kopalni Siarki „Machów” S.A. w likwidacji z siedzibą w Tarnobrzegu, wykonywanych po zakończeniu prac likwidacyjnych w wyrobisku po Kopalni Siarki „Piaseczno” w Piasecznie, woj. świętokrzyskie, które obejmują: zabezpieczenie terenów zlokalizowanych w sąsiedztwie wyrobiska po Kopalni Siarki „Piaseczno” przed zmianą stosunków wodnych, likwidację zbędnych instalacji, budynków oraz demontaż maszyn i urządzeń związanych z ww. zabezpieczeniem, rekultywację terenów pogórnich związanych z tym zabezpieczeniem; wykonywanie prac i przedsięwzięć związanych z powyższym zabezpieczeniem; opracowanie projektów, dokumentacji, opinii, ekspertyz i analiz związanych z ww. działaniami oraz sprawowanie ogólnego zarządu.

W efekcie środki finansowe uzyskiwane z innych źródeł (*likwidacja i sprzedaż zbędnego majątku*) w całości muszą być przeznaczone na pokrywanie podatków i opłat lokalnych, które nie są związane z Piasecznem, a stanowią działalność likwidacyjną Spółki.

### **1.8. Ważniejsze osiągnięcia w dziedzinie badań i rozwoju technicznego.**

Spółka nie prowadzi badań.

### **1.9. Ochrona środowiska z uwzględnieniem sankcji i opłat grożących jednostce.**

Spółka nie uruchomiła działalności produkcyjnej. Podstawowa działalność statutowa polegająca na likwidacji wyrobisk po zaniechanej eksploatacji rudy siarkowej i rekultywacji terenów po zakończonej eksploatacji siarki jest przedsięwzięciem proekologicznym. Prace likwidacyjne i rekultywacyjne przywracają zdegradowane i zdewastowane wcześniejszą eksploatacją tereny do pierwotnego stanu.

### **1.10. Informacje o ewentualnych roszczeniach reprivatyzacyjnych.**

W stosunku do Spółki nie wystąpiły roszczenia reprivatyzacyjne.

## 2. Dane ekonomiczno-finansowe.

### 2.1. Omówienie struktury kosztów w układzie rodzajowym.

Struktura kosztów w układzie rodzajowym za rok obrotowy 2019 obejmujący okres od 01.01.2019r. do 31.12.2019r. przedstawia się następująco:

*Tabela nr 8* Koszty w układzie rodzajowym

<b>KOSZTY W UKŁADZIE RODZAJOWYM</b>	<b>Rok 2018 (w zł)</b>	<b>Rok 2019 (w zł)</b>	<b>Dynamika (3:2)</b>
<i>1</i>	<i>2</i>	<i>3</i>	<i>4</i>
AMORTYZACJA	737.547,84	738.323,27	100,1
ZUŻYCIE MATERIAŁÓW I ENERGII	946.039,85	927.300,46	98,0
USŁUGI OBCE	1.234.744,83	661.861,41	53,6
WYNAGRODZENIA	1.844.418,91	1.901.639,71	103,1
UBEZPIECZENIA I ŚWIADCZENIA NA RZECZ PRACOWNIKÓW	464.698,54	515.622,66	110,9
PODATKI I OPATY	1.460.386,15	1.324.535,76	90,7
POZOSTAŁE KOSZTY	29.259,71	30.238,45	103,4
<b>KOSZTY OGÓŁEM</b>	<b>6.717.095,83</b>	<b>6.099.521,72</b>	<b>90,8</b>

Bardzo zmienne kształtowanie się poszczególnych kosztów rodzajowych oraz ich zmiany w stosunku do lat poprzednich związane są ze specyficzną działalnością Spółki i źródłem jej finansowania oraz perspektywą zakończenia działalności.

Proces rekułtywacji i likwidacji w odróżnieniu od procesu produkcji cechuje duża dynamika zmienności zadań i związanych z tym kosztów. Poszczególne zadania wymagają odmiennego podejścia organizacyjnego. Część tych zadań jest powierzana firmom zewnętrznym, szczególnie w przypadkach wymagających specjalnych uprawnień. W kolejnych latach Spółka rozważać będzie optymalne wykorzystanie własnych pracowników do realizacji planowanych prac.

Zmienność procesu rekułtywacji powoduje znaczne zmiany w kosztach rodzajowych będących ich wynikiem.

### 2.2. Omówienie poręczeń i gwarancji udzielonych przez Spółkę.

Spółka w okresie sprawozdawczym nie udzielała poręczeń i gwarancji oraz nie korzystała z instrumentów finansowych zabezpieczających ryzyko kursowe.

### 2.3. Korzystanie z kredytów bankowych w ciągu roku.

Spółka nie korzystała z kredytów bankowych.

#### **2.4. Omówienie instrumentów finansowych.**

Podstawowy przedmiot działalności Spółki finansowany jest dotacją z budżetu państwa. W dniu 23.01.2019r. została podpisana Umowa Nr 3/II/D/10095/2580/19/DGA o udzielenie dotacji na realizację w 2019r. działań wykonywanych po zakończeniu prac likwidacyjnych w wyrobisku górniczym „Piaseczno”, realizowanych przez Kopalnię Siarki „Machów” S.A. w likwidacji w Tarnobrzegu.

Dotacja z budżetu państwa nie pokrywa części kosztów działalności likwidacyjnej, ale dzięki sprzedaży zbędnego majątku trwałego Spółka na bieżąco pokrywa bieżące zobowiązania. W związku z taką formą finansowania, Spółka nie posiadała i nie posiada instrumentów finansowych.

#### **2.5. Wyszczególnienie pomocy finansowej.**

Zgodnie z podpisaną w dniu 23.01.2019r. Umową Nr 3/II/D/10095/2580/19/DGA o udzielenie dotacji na realizację w 2019r. działań wykonywanych po zakończeniu prac likwidacyjnych w wyrobisku górniczym „Piaseczno”, realizowanych przez Kopalnię Siarki „Machów” S.A. w likwidacji w Tarnobrzegu, Spółce w okresie sprawozdawczym przyznano dotację w wysokości 4.872.000,00 zł, z tego Spółka wykorzystwała w roku 2019 kwotę w wysokości 4.243.392,00 zł.

W omawianym okresie Spółka nie otrzymała innej pomocy finansowej.

#### **2.6. Zestawienie istotnych transakcji pomiędzy spółką a podmiotami powiązаныmi.**

Spółka nie posiada podmiotów powiązanych.

#### **2.7. Przedstawienie stopnia realizacji wyznaczonych do osiągnięcia przez Spółkę parametrów ekonomicznych.**

Podstawowym celem Spółki jest rekultywacja terenów pogórnicznych kopalń górnictwa siarki, a więc cel rzeczowy a nie ekonomiczny. Zgodnie z zawartą wymienioną powyżej umową dotacja przyznawana jest do wysokości poniesionych kosztów bez prawa naliczania marży.

Realizacja tego celu następuje na podstawie Roczego planu działań wykonywanych po zakończeniu prac likwidacyjnych w wyrobisku górniczym „Piaseczno”, realizowanych przez Kopalnię Siarki „Machów” S.A. w likwidacji na 2019 rok zaakceptowanego przez Ministra Energii pismem z dnia 16.01.2019r. znak: DGA.II.427.98.2019.

### **3. Działania restrukturyzacyjne i koszty ich wdrożenia.**

W roku 2019 realizowano zwolnienia w trybie ustawy o szczególnych zasadach rozwiązywania stosunków pracy z przyczyn dotyczących zakładu pracy (Dz. U. z 2006r. poz. 1474 z późn. zm.).

Poza wyżej opisanym Spółka nie prowadzi innych działań restrukturyzacyjnych.

#### **4. Inne ważne zdarzenia mające istotny wpływ na działalność jednostki, które nastąpiły w roku obrotowym.**

- **Opis zadań rekultywacyjnych, których realizacja w istotny sposób wpływa na działalność Spółki.**

#### **Wyrobisko "Piaseczno"**

##### **II.1. Harmonogram zabezpieczenia terenów zlokalizowanych w sąsiedztwie wyrobiska przed zmianą stosunków wodnych obejmujące realizację poniższych zadań:**

###### **Zadanie1. Utrzymanie obecnego systemu odwodnienia.**

Zakres pompowania wód nadmiarowych z wyrobiska "Piaseczno" prowadzony jest zgodnie z warunkami pozwolenia wodnoprawnego z dnia 5 grudnia 2014 roku znak: RO.XIII.Oś.6341.57.2014 w zakresie odprowadzania wód nadmiarowych ze zbiornika wodnego „Piaseczno” dla zapewnienia utrzymania zwierciadła wody w wyrobisku na rzędnej od +138,0 do + 139,0 m n.p.m. oraz zabezpieczenia terenów będących w oddziaływaniu leja depresji. Praca pompowni w systemie ciągłym. W okresie sprawozdawczym wypompowanych zostało 6.733,0 tys. m<sup>3</sup> wód, zgodnie z planem (minimum od 5.500,0 tys.m<sup>3</sup> do maksymalnej wielkości 7.000,0 tys. m<sup>3</sup>). Zadanie zrealizowane było siłami własnymi Kopalni przy pomocy pompy HOMA typu S.C.40.25.412/4/H silnik 200 kW. Pozostałe dwa agregaty pompowe typu OS-250 AM silnik 250 kW stanowią rezerwę techniczną dla zapewnienia gotowości pracy pompowni. Agregaty pompowe zabudowane na stanowisku pompowym wyrobiska, pracują z wydajnością ok. 1.100 m<sup>3</sup>/h. Energia elektryczna oraz usługi dystrybucji prowadzone były w ramach umowy z firmą Polska Grupa Energetyczna Obrót S.A. Oddział Rzeszów. Zapewnienie obsługi całodobowej pompowni, bieżąca konserwacja urządzeń i sprawowanie nadzoru prowadzone było przez pracowników Kopalni. Łącznie przepracowano 13.328 roboczogodzin pracy. Poziom lustra wody w wyrobisku na dzień 31 grudnia 2019 roku wynosił + 138,11 m n.p.m.

Ponadto do realizacji zadania zabudowano następujące materiały bezpośrednie:

- Kabel YKY 5x4 NYY-J NKT o długości 62,0 m, rura osłonowa RODK 40-5m 10599 TTPLAST o długości 8 m, folia kablowa niebieska 20 cm x0,08 mm o długości 100 m,
- Elementy oświetlenia pompowni „Piaseczno” oraz zaplecza technicznego zabudowy (naświetlacze kable, puszkki, lampy, oprawy hermetyczne, wyłączniki instalacyjne, gniazda, kołki rozporowe),
- Moduł komunikacyjny zasilania elektrycznego pompowni wód nadmiarowych „Piaseczno”,
- Płyty betonowe 300x150x15 w ilości 5 szt.,

Koszt realizacji całego zadania został sfinansowany w 100% z dotacji budżetowej zgodnie z *Rocznym planem działań...*

###### **Zadanie 2. Czyszczenie rowu odprowadzającego wodę z wyrobiska "Piaseczno"**

Odprowadzanie wód nadmiarowych odbywa się przy użyciu istniejącego rurociągu tłoczego Ø500 mm do Kanału Piaseczno w km 4+780 w ilości maksymalnej  $Q_{\max} h=1350 \text{ m}^3/\text{h}$ .



Zadanie czyszczenie rowu realizowane było zgodnie z warunkami pozwolenia wodnoprawnego w zakresie utrzymania w dobrym stanie technicznym Kanału Piaseczno na całej jego długości. Zakres rzeczowy zadania obejmował ręczne i mechaniczne koszenie skarp z trzciny i innych porostów oraz odmulanie dna rowu dla zapewnienia drożności i swobodnego spływu odprowadzanych wód z wyrobiska do rzeki Wisły na długości łącznej 5.450,0 m. Roboty realizowano siłami własnymi Kopalni przy pomocy: koparki typu Waryński K-611, ciągników rolniczych z osprzętem wykasującym, kos i pił spalinowych oraz narzędzi ręcznych. W okresie sprawozdawczym wykonano również niwelację terenu wzdłuż rowu na długości 400 m poprzez dowóz mas ziemnych i odbudowę prawej strony skarpy rowu wraz z uporządkowaniem zaniżeń terenu. W okresie czerwiec- listopad wykonano budowę przepustu na rowie w km 0+950 poprzez demontaż starych elementów przepustu, wykonanie dennej ławy fundamentowej, montaż elementów żelbetowych, wykonanie przyczółków betonowych, wykonanie górnej płyty zespolonej, wykonanie podbudowy drogi wraz z nawierzchnią bitumiczną oraz umocnienia skarpy rowu.

Do realizacji zadań zabudowano następujące materiały bezpośrednio:

- Mieszankę kamienną 0-32mm oraz tłuczeń 0- 63 mm,
- Beton C25/BH30 i B 30 w ilości 25 m<sup>3</sup>,
- Elementy skrzynkowego przepustu żelbetowego Z-A 250/150/99, w ilości 6 szt.,
- Płyty JOMB 100x75x12 w ilości 44 szt., płyty drogowe 300x150x15 w ilości 4 szt.,
- Materiały różne (cement, piana BORAMAX, podkładki dystansowe, sznurek murarski, pędzel malarski, kotwa stalowa 10x80x150, dyspermax 10kg i 20kg, farba do betonu, klej CM11, kołki rozporowe SM10x180),
- Elementy bariery ochronnej w tym: prowadnica typ B L-4300 2 szt., prowadnica typ B L-1300 2 szt., zakończenie czołowe końcowe 100 kółko szt. 2, zakończenie czołowe początkowe 100 łożka szt. 2, słupek mostowy 1-700 szt. 6, wspornik TYP B szt. 2, podkładka stykowa M 16 szt. 6, śruba M16x25 noskowa szt. 36, śruba M16x45 kl 8.8 noskowa szt. 6,
- Mieszanka mineralno-bitumiczno-grysowo-żwirowa AC 16W, AC 11S - 2 warstwy na powierzchni 100 m<sup>2</sup>,
- Siatka zabezpieczająca 55x55x2,0 h=100 o długości 100 mb.

W ramach realizacji całego zadania przepracowano łącznie 5.520 roboczogodzin pracy pracowników fizycznych Kopalni. Roboty w zakresie rzeczowym i finansowym wykonane zostały w 100% zgodnie z Rocznym planem. Koszty wykonania zadania zostały sfinansowane z przyznanej dotacji budżetowej.

### **Zadanie 3. Monitoring wód powierzchniowych i podziemnych.**

Istniejący system odwodnienia wyrobiska „Piaseczno” wymaga stałego monitoringu obejmującego badania wód podziemnych piętra czwartorzędowego i neogeńskiego w rejonie wyrobiska „Piaseczno” oraz wód powierzchniowych w wyrobisku. W ramach podzadania systemem zleconym prowadzono badania wód powierzchniowych w wyrobisku "Piaseczno" i wód podziemnych rejonu wyrobiska przez Przedsiębiorstwo Badań i Ekspertyz Środowiska SEPO Sp. z o.o. z Knuruwa. Podmiot został wyłoniony w ramach przeprowadzonej procedury P.Z.P. zapytania ofertowego.

Zadania w zakresie rzeczowym i finansowym wykonano w 100%, zgodnie z planem. Koszty badań monitoringowych zostały sfinansowane z dotacji budżetowej.

## **II.2. Likwidacja zbędnych instalacji, budynków oraz demontaż maszyn i urządzeń związanych z wykonywaniem działań po zakończeniu prac likwidacyjnych w wyrobisku „Piaseczno”.**

### **1. Likwidacja środków trwałych.**

W okresie sprawozdawczym nie prowadzono prac likwidacyjnych zbędnych instalacji, budynków, budowli oraz maszyn i urządzeń związanych z zabezpieczeniem wyrobiska „Piaseczno”.

## **II.3. Rekultywacja terenów pogórnich, związanych z wykonywaniem działań po zakończeniu prac likwidacyjnych w wyrobisku „Piaseczno”.**

**1. Rekultywacja biologiczna terenów przyległych (skarp wyrobiska oraz terenów przyległych).** *Prowadzone działania w ramach rekultywacji biologicznej wyrobiska „Piaseczno” mają za zadanie utrzymanie efektu ekologicznego na zrehabilitowanych terenach pogórnich. Bieżące prace polegają na pielęgnacji użytków zielonych skarp i zboczy wyrobiska oraz w nasadzeniach, czyszczeniu czaszy wyrobiska poprzez wycinkę samosiejek pochodzących z sukcesji naturalnej na skarpach wyrobiska pomiędzy poziomem rzędnej terenu od +139 m n.p.m. a poziomem +145 m n.p.m. Celem wycinki zakrzaczeń jest należyte utrzymanie stanu technicznego powstającego zbiornika wodnego jego skarp i zboczy.*

### **Zakres zadania obejmuje realizację następujących prac:**

- bieżące koszenie skarp wyrobiska poprzez mechaniczne wykaszanie użytków zielonych oraz zabiegi ochronne w nasadzeniach łącznej na powierzchni 38,0 ha (zabieg powtarzalny, prowadzony dwukrotnie w okresie wegetacji). Zadanie realizowano siłami własnymi Kopalni przy pomocy ciągników rolniczych z osprzętem wykaszającym (kosiarki, rozdrabniacze),
- czyszczenie czaszy wyrobiska z samosiejek, zakrzaczeń i innych porostów na skarpie wschodniej i północnej w zakresie rzędnej terenu od +138 do +145 m n.p.m., na łącznej powierzchni 6,0 ha. Prace wykonywano siłami własnymi Kopalni przy pomocy kos i pił łańcuchowych, urządzenia frezującego współpracującego z ciągnikiem rolniczym oraz sprzętu gąsienicowego TD 15.

Prace w zakresie rzeczowym i finansowym wykonano w 100% zgodnie z Rocznym planem działań zabezpieczających. Do realizacji zadania zaangażowano łącznie 3.832 roboczogodzin pracy pracowników Kopalni w tym 1.264 godzin pracy sprzętu własnego. Koszt realizacji zadania został sfinansowany z dotacji budżetowej w ramach zawartej umowy dotacji.

## **II.4. Wykonanie prac zabezpieczających oraz przedsięwzięć zapobiegających związanych z wykonywaniem działań po zakończeniu prac likwidacyjnych w wyrobisku „Piaseczno”.**

W okresie sprawozdawczym nie prowadzono prac zabezpieczających związanych z wykonywaniem działań po zakończeniu prac likwidacyjnych w wyrobisku „Piaseczno”.

## **II.5 Opracowanie projektów, dokumentacji, opinii, ekspertyz i analiz związanych z zakresem wykonywanych działań.**

W okresie sprawozdawczym wykonane zostały niezbędne dokumentacje w zakresie prowadzonych działań po zakończeniu prac likwidacyjnych w wyrobisku „Piaseczno”, obejmujące realizację następujących zakresów:

- *Opracowanie dokumentacji projektowej na potrzeby budowy przepustu na rowie odprowadzającym do rzeki Wisły Etap II* Projekt budowy przepustu na rowie odprowadzającym wodę z wyrobiska "Piaseczno" do rzeki Wisły. Zakres zadania został wykonany systemem zleconym przez Pracownię Projektową "B&W" Wojciech NANEK z Tarnobrzega,
- *Opracowanie dokumentacji technicznej zasilania energetycznego rozdzielni elektrycznej 15/6/0,4 kV pompowni wód nadmiarowych ze zbiornika "Piaseczno"*. Dokumentacja zrealizowana została przez Firmę Usługowo-Handlową KON-WIT Witold Dąbęk z Gałolina zgodnie z planem,
- Dokumentacja klasyfikacji użytków gruntowych wraz z wykazem zmian oraz terenowy pomiar weryfikacji użytków dla zadania *Klasyfikacja bonitacyjna zrehabilitowanych gruntów wyrobiska „Piaseczno”*. Realizacja zadania odbywa się etapowo tj. w zakresie roku 2019 przeprowadzono procedurę wyboru oferty w ramach prawa zamówień publicznych (zapytania ofertowego), złożono wnioski do Starostwa Powiatowego w Sandomierzu o przeprowadzenie klasyfikacji zrehabilitowanych gruntów o powierzchni 210 ha, akceptacja Klasyfikatora mającego przeprowadzić klasyfikację gruntu wraz upoważnieniem do wykonywania tych czynności, wykonano plan odkrywek glebowych i rozplanowanie czynności terenowych. Zakres zadania wykonany jest na podstawie zawartej umowy, systemem zleconym przez firmę GEODEZJA I KLASYFIKACJA GRUNTÓW mgr inż. Paweł Sałapa z Sandomierza,
- Przygotowanie dokumentacji technicznej pn. *Opracowanie operatu wodnoprawnego na odprowadzanie wód nadmiarowych ze zbiornika wodnego „Piaseczno”, utworzonego w wyrobisku byłej Kopalni Siarki „Piaseczno” do kanału otwartego uchodzącego do rzeki Wisła* stanowiący załącznik wniosku Kopalni Siarki „Machów” S.A. w likwidacji w zakresie zmiany pozwolenia wodnoprawnego. Zakres zadania wykonany został jako usługa obca - systemem zlecony przez Przedsiębiorstwo Usługowo-Produkcyjne SIGMA BP Sp. z o.o. z Tarnobrzega.

Zakres rzeczowy i finansowy całego zadania został wykonany w 100% zgodnie z *Zaktualizowanym Rocznym planem działań zabezpieczających* na rok 2019.

W zakresie roku 2020 kontynuowany będzie dalszy zakres:

- 1) sporządzenie projektu technicznego ustalenia klasyfikacji bonitacyjnej gruntów wyrobiska „Piaseczno”,
- 2) złożenie do Starostwa dokumentacji potwierdzającej zakres zmian użytkowania gruntu wraz z wykazem zmian użytkowania, tj. z terenów kopalnych na tereny użytkowania wodnego, leśnego oraz łąkowego,
- 3) uzyskanie decyzji administracyjnej o ustaleniu stanu klasyfikacji gruntów wyrobiska „Piaseczno” o powierzchni 210 ha.

## **6. Pozycja koszty ogólnego zarządu.**

W specyfikacji Kosztów ogólnego zarządu ujęto zakresy pozycji dotyczące jedynie prowadzonych działań zabezpieczających wyrobisko byłej Kopalni Siarki "Piaseczno" przed zmianą stosunków wodnych. Sprawowanie ogólnego zarządu obejmuje realizację następujących pozycji: koszty płacy z narzutami 5 pracowników ekonomicznych, 1 pracownika kadr i organizacji, 1 pracownika sekretariatu połowę wynagrodzenia Dyrektora Naczelnego/Likwidatora Kopalni oraz połowę wynagrodzenia pracownika zamówień publicznych zaopatrzenia i zbytu, ponadto koszty materiałów biurowych, koszty finansowe, delegacje i szkolenia pracownicze z zakresu przepisów BHP oraz w zmiany w ciągu roku 2019 przepisów prawnych, opłaty na PFRON koszty BHP, koszty mediów energetycznych, koszty nadzoru ochrony mienia, koszty obsługi radcy prawnego, koszty obsługi informatycznej, koszty ubezpieczenia mienia zakresu działań wyrobiska „Piaseczno” oraz koszty jednorazowej odprawy emerytalnej dla 2 pracowników. Łączna wartość realizacji pozycji w ramach kosztów ogólnego zarządu uległa zmniejszeniu w stosunku do planowanego. Zmniejszenie wynika ze złożonej w miesiącu grudniu 2019r. przez Kopalnię korektę deklaracji podatkowej za rok 2019 do gminy Łoniów. Na podstawie decyzji Wójta Gminy Łoniów znak: Fn.IV.3120.37.2..2019 z dnia 30 grudnia 2019 roku stwierdzającej nadpłatę w podatku od nieruchomości za rok 2019 w wysokości 58.608,00 zł, Kopalnia dokonała zwrotu do Ministerstwa Aktywów Państwowych części dotacji za rok 2019 w dniu 31 grudnia 2019 roku w wysokości 58.608,00 zł. Koszty zadań z pozycji ogólnego zarządu dotyczące wyrobiska „Piaseczno” zostały wydatkowane z dotacji budżetowej.

### **– Inne ważne zdarzenia mające istotny wpływ na działalność jednostki**

Spółka podjęła w latach 2015-2016 działania mające na celu uzyskanie roku dotacji z budżetu państwa na sfinansowanie działalności bieżącej w zakresie działań wykonywanych przy wyrobisku po Kopalni Siarki „Piaseczno” w Piasecznie.

W zmienionej ustawie z dnia 30 sierpnia 2013r. o dotacji przeznaczonej dla niektórych podmiotów (Dz. U. z 2016 r. poz. 1389) znalazła się Kopalni Siarki „Machów” Spółka Akcyjna w likwidacji w Tarnobrzegu z zakresem działań do realizacji w latach 2017-2020. Coroczne wdrażanie dotacji z budżetu państwa i jej realizacja w latach 2017-2020 stanowi kluczowy cel Spółki w kolejnych latach jej działalności.

Pomoc udzielona w formie dotacji ze środków budżetu państwa jaką Spółka uzyskała przeznaczona jest na finansowanie działań Kopalni Siarki „Machów” S.A. w likwidacji z siedzibą w Tarnobrzegu, zwanej dalej „Spółką”, wykonywanych po zakończeniu prac likwidacyjnych w wyrobisku po Kopalni Siarki „Piaseczno” w Piasecznie, woj. świętokrzyskie, które obejmują: zabezpieczenie terenów zlokalizowanych w sąsiedztwie wyrobiska po Kopalni Siarki „Piaseczno” przed zmianą stosunków wodnych, likwidację zbędnych instalacji, budynków oraz demontaż maszyn i urządzeń związanych z ww. zabezpieczeniem, rekultywację terenów pogórnich związanych z tym zabezpieczeniem; wykonywanie prac i przedsięwzięć związanych z powyższym zabezpieczeniem; opracowanie projektów, dokumentacji, opinii, ekspertyz i analiz związanych z ww. działaniami oraz sprawowanie ogólnego zarządu.

Celem prowadzonych przez Spółkę prac jest zabezpieczanie terenów zlokalizowanych

w sąsiedztwie wyrobiska po Kopalni Siarki „Piaseczno” w Piasecznie, w którym to wyrobisku, w ramach rekultywacji tego terenu pogórniczego w kierunku wodnym, powstaje zbiornik wodny zlokalizowany na terenach gminy Łoniów i Koprzywnica, powiat sandomierski, województwo świętokrzyskie, o docelowej powierzchni 160 ha, wymagający obecnie utrzymania poziomu zwierciadła wody na rzędnej od 138,0 m n.p.m. do 139,0 m n.p.m., średniorocznie do 138,50 m n.p.m. Poziom ten nie stwarza zagrożenia dla zmiany stosunków wodnych dla terenów przyległych do tego zbiornika, ale wymaga pompowania wody nadmiarowej w ilości od 6000 tys.m<sup>3</sup> do 7800 tys. m<sup>3</sup> rocznie, które przeciwdziała występowaniu podtopień na wspomnianych terenach, zamieszkałych i zagospodarowanych rolniczo na powierzchni około 11,3 km<sup>2</sup>, będących w zasięgu oddziaływania wytworzonego leja depresji. Powstający zbiornik wodny jest usytuowany w odległości ok. 2 km od lewego brzegu rzeki Wisły.

Działania Spółki mające na celu zabezpieczanie terenów zlokalizowanych w sąsiedztwie wyrobiska po Kopalni Siarki „Piaseczno” przed zmianą stosunków wodnych chronią lokalne tereny zamieszkałe i zagospodarowane rolniczo przed trwałymi podtopieniami i zabagnieniem. Działania te są więc potrzebne ze względów bezpieczeństwa publicznego, aby zapobiegać wskazanym wyżej skutkom zmiany stosunków wodnych na terenach przyległych do zbiornika wodnego w wyrobisku po Kopalni Siarki „Piaseczno” w Piasecznie.

Zaprzestanie odwadniania, czyli odbioru wody nadmiarowej ze zbiornika „Piaseczno” w ciągu krótkiego czasu doprowadzi do znacznego wzrostu położenia zwierciadła wód podziemnych na całej lewobrzeżnej części doliny Wisły w rejonie Tarnobrzega *Ekspertyza określająca warunki techniczno-ekonomiczne wariantowego sposobu zabezpieczenia terenów w zasięgu leja depresji w zależności od różnych poziomów docelowego lustra wody w wyrobisku „Piaseczno”*. Brak finansowania pompowania wód dodatkowo wymusi likwidację istniejącego stanowiska pompowego w celu zabezpieczenia mienia Spółki przed zalaniem podnoszącą się wodą w zbiorniku (1 cm/dobę lub 3 cm/dobę w czasie opadów). Pompownia zlokalizowana jest na rzędnej +140 m n.p.m. i nie ma możliwości bezpiecznej pracy w sytuacji podniesienia się poziomu wody w zbiorniku powyżej +139 m n.p.m., co skutkuje zalaniem wodą urządzeń elektrycznych zasilających pompy na wyrobisku. Istniejące stanowisko pompowe nie daje możliwości płynnej regulacji poziomu wody w zbiorniku powyżej +139 m n.p.m., a każda jego przebudowa wymaga wykonania niezbędnej dokumentacji projektowej oraz uzyskania decyzji administracyjnych zezwalających na jego przebudowę. Ponadto wydana decyzja zezwalająca na odprowadzanie wód nadmiarowych – tzw. pozwolenie wodnoprawne nakłada na Kopalnię obowiązek pompowania wód i utrzymania poziomu lustra wody w zbiorniku „Piaseczno” na rzędnej +138,5 m n.p.m. Zaprzestanie odprowadzania wód nadmiarowych może doprowadzić do powstania nieodwracalnych skutków na terenach przyległych związanych z odbudową stosunków wodnych i bezpieczeństwa powszechnego w sytuacji zajścia konieczności demontażu pomp na istniejącym stanowisku pompowym.

Dotacja budżetowa opisana powyżej jest przyznana dla Kopalni Siarki „Machów” S.A. w likwidacji do roku 2020. Obecnie Spółka poczyniła starania mające na celu pozyskanie środków na realizację zadań w Piasecznie po roku 2020, czyli od roku 2021.

## **5. Inne ważne zdarzenia mające istotny wpływ na działalność jednostki w latach następnych.**

Kopalnia Siarki „Machów” S.A. w likwidacji w marcu 2018r. wystąpiła do Starosty Sandomierskiego o wydanie decyzji uznającej za zakończoną rekultywację terenów wyrobiska końcowego byłej Kopalni Siarki Piaseczno oraz części zwałowiska wewnętrznego i obrzeży o łącznej powierzchni 209.9600 ha dla których obowiązek rekultywacji został nałożony decyzją Starosty Sandomierskiego z dnia 5 kwietnia 2005r. *(zmieniona decyzjami, które dotyczyły przedłużenia terminu zakończenia prac rekultywacyjnych)*.

Decyzja Starosty z dnia 5 maja 2020r. odmawiająca uznania za zakończoną rekultywację gruntów wyrobiska końcowego byłej Kopalni Siarki Piaseczno, podjęta w wyniku ponownego rozpoznania sprawy, po orzeczeniu Kolegium SKO, nieuwzględniająca dowodów i wniosków Spółki, może oznaczać przewlekły spór co do zakresu i kierunków rekultywacji.

Aktualnie zapewnione finansowanie z budżetu państwa, pozwala na wykonywanie dotychczasowych obowiązków w ramach realizacji Decyzji Starosty Sandomierskiego w zakresie pozwolenia wodnoprawnego jedynie do końca roku 2020.

Brak finansowania z dotacji z budżetu państwa po roku 2020 oznacza zagrożenie kontynuacji działalności Spółki, utratę płynności finansowej, a co za tym idzie brak możliwości zaspakajania zobowiązań wynikających z w/w decyzji.

Akcjonariusz Spółki (*Gmina Tarnobrzeg*) ze względów formalno-prawnych nie ma możliwości na dokapitalizowanie Spółki.

Wszystkie wymienione powyżej czynniki mogą stwarzać zagrożenie, nawet ze skutkiem ogłoszenia upadłości Spółki.

.....  
*Kierownik jednostki (data i podpis)*